

## TABELLE

## QUANTI SONO GLI IMMIGRATI IN ITALIA

Tab. 1 - Stranieri presenti in Italia. Anni 2006-2008

	1.1.2006	1.1.2007 (migliaia)	1.1.2008	Variazione 2007-2008
Totale regolari	3.012	3.633	3677	+44
di cui:				
- residenti	2.671	2.939	3433	+494
- regolari non residenti	341	694 (a)	244 (b)	-450
Totale irregolari	650	349	651	+302
Totale presenti	3.662	3.982	4328	+346

(a) Comprensivi di circa 400mila soggetti beneficiari dei decreti flussi del 2006 (e che hanno poi ottenuto nel 2007 il permesso di soggiorno e l'iscrizione anagrafica).

(b) Stima sulla base dell'incidenza accertata nei dati dell'Osservatorio Regionale lombardo, rilevazione del 2008.

Fonte: Istat e stime Fondazione Ismu

Tab. 2 - Popolazione straniera residente in Italia per ripartizione territoriale: indicatori di consistenza al 1° gennaio 2008 e di flusso nell'anno 2007

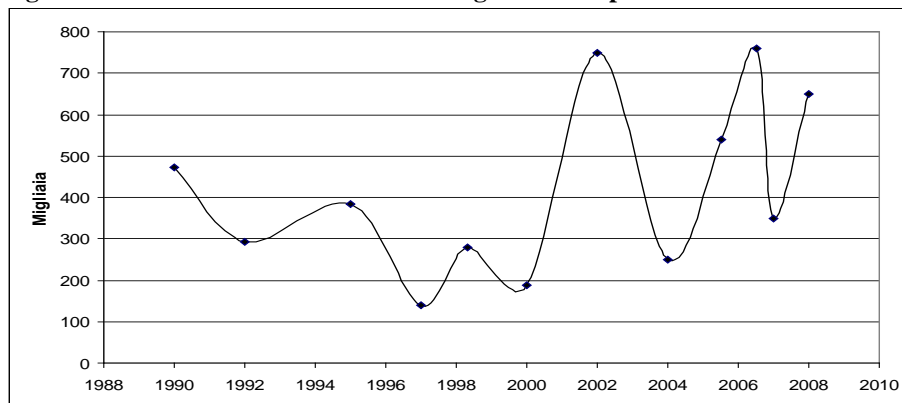
	Italia	N.o.	N.e.	Ripartizioni territoriali			Comuni capoluogo
				Centro	Sud	Isole	
Composizione %	100,0	35,6	26,9	25,0	8,9	3,6	36,6
Densità x 100 residenti	5,8	7,8	8,1	7,3	2,2	1,8	7,2
Variazione % nel 2007	16,8	14,6	15,2	17,8	25,0	26,2	12,0
% stranieri nati in Italia	13,3	14,2	13,9	13,0	9,5	12,6	13,6
% di nati stranieri	11,4	17,0	17,6	13,0	2,9	2,9	11,4
% minori tra stranieri	22,3	23,6	23,6	21,1	17,7	20,3	20,8
Acquisizioni di cittadinanza x 1.000 stranieri	14,3	13,4	17,6	11,3	15,4	16,2	12,7
Saldo migratorio estero degli stranieri x 1.000	125,4	131,0	137,2	165,9	246,1	248,6	125,4
Saldo migratorio interno degli stranieri x 1.000	-	6,1	8,6	-0,6	-13,3	-9,1	-7,8

Fonte: Nostre elaborazioni su dati Istat

Tab. 3 - Principali cittadinanze nella popolazione straniera residente: 2007-2008

Primi 20 paesi	Valori assoluti (migliaia)		Incidenza percentuale (totale stranieri = 100)		Variazione 2007-2008	
	1 gen. 07	1 gen. 08	1 gen. 07	1 gen. 08	Assoluta	%
Romania	342	625	11,6	18,2	283	82,7
Albania	376	402	12,8	11,7	26	6,9
Marocco	343	366	11,7	10,7	23	6,7
Cina	145	157	4,9	4,6	12	8,3
Ucraina	120	133	4,1	3,9	13	10,8
Filippine	101	106	3,4	3,1	5	5,0
Tunisia	89	94	3,0	2,7	5	5,6
Polonia	67	90	2,3	2,6	23	34,3
Macedonia	72	78	2,4	2,3	6	8,3
India	69	77	2,3	2,2	8	11,6
Ecuador	70	73	2,4	2,1	3	4,3
Perù	66	71	2,2	2,1	5	7,6
Egitto	64	70	2,2	2,0	6	9,4
Moldova	56	69	1,9	2,0	13	23,2
Serbia/M	74	69	2,5	2,0	-5	-6,8
Senegal	60	63	2,0	1,8	3	5,0
Sri Lanka	57	61	1,9	1,8	4	7,0
Bangladesh	46	55	1,6	1,6	9	19,6
Pakistan	50	49	1,7	1,4	-1	-2,0
Nigeria	38	41	1,3	1,2	3	7,9
I 20 paesi	2.305	2.749	78,4	80,1	444	19,3
Tutti i paesi	2.939	3.433	100,0	100,0	494	16,8

Fonte: Nostre elaborazioni su dati Istat

**Fig. 4 - Stima del numero di stranieri irregolarmente presenti in Italia. Anni 1990-2008**

Fonte: Nostra elaborazione su dati Fondazione Ismu

**Tab. 5 - Nazionalità che presentano tassi di irregolarità superiori al valore medio calcolato per il complesso dei paesi a forte pressione migratoria (Pfpm), ordinamento decrescente**

Cittadinanza	Irregolari per 100 presenti	% sul totale di irregolari	% sul totale di presenti
Taiwan	87,4	0,4	0,1
Georgia	73,5	0,4	0,1
Bangladesh	52,3	9,9	3,4
Kirghizistan	47,8	0,0	0,0
Nepal	43,5	0,1	0,0
Bolivia	41,7	0,6	0,3
Pakistan	39,1	5,0	2,3
India	37,0	7,0	3,4
Moldova	33,8	5,1	2,7
Sri Lanka	28,5	3,9	2,4
Cina Popolare	28,4	10,0	6,2
Bielorussia	26,7	0,2	0,2
Ghana	25,4	2,0	1,4
Egitto	24,9	3,7	2,6
Paraguay	24,2	0,0	0,0
Honduras	23,7	0,0	0,0
Ucraina	23,4	6,3	4,8
Marocco	23,2	17,1	13,0
Senegal	22,8	2,8	2,2
Perù	21,6	3,2	2,6
Dominica	21,4	0,0	0,0
Mali	19,6	0,0	0,0
Burkina Faso	19,2	0,3	0,3
Camerun	18,6	0,2	0,2
El Salvador	18,1	0,2	0,2
<b>Totale</b>		<b>79,1</b>	<b>48,4</b>
<b>Valore medio (tutti i Pfpm)</b>	<b>17,9</b>		

Fonte: Nostre elaborazioni su dati Ministero dell'Interno

## L'IMMIGRAZIONE, SOLUZIONE O PROBLEMA?

**Tab. 1 - Popolazione straniera residente al 1° gennaio nelle grandi ripartizioni territoriali. Anni 2008-2030**

Ripartizione	2008	2010	2015	2020	2025	2030
	(migliaia)					
Nord-ovest	1.219	1.464	1.943	2.357	2.739	3.092
Nord-est	916	1.098	1.434	1.746	2.037	2.306
Centro	848	1.039	1.321	1.547	1.749	1.932
Mezzogiorno	414	519	636	669	697	724
<b>Italia</b>	<b>3.396</b>	<b>4.120</b>	<b>5.333</b>	<b>6.319</b>	<b>7.221</b>	<b>8.053</b>
	Stranieri per ogni 100 italiani					
Nord-ovest	8,4	10,1	13,5	16,6	19,5	22,4
Nord-est	8,8	10,5	13,7	16,7	19,5	22,1
Centro	7,8	9,6	12,2	14,4	16,4	18,2
Mezzogiorno	2,0	2,6	3,2	3,4	3,6	3,8
<b>Italia</b>	<b>6,0</b>	<b>7,3</b>	<b>9,6</b>	<b>11,4</b>	<b>13,2</b>	<b>14,9</b>

Fonte: Istat (scenario centrale) e nostre elaborazioni su dati Istat

**Tab. 2 - Prospettive di sviluppo della popolazione straniera residente per le principali cittadinanze. Anni 2008-2030**

Paesi	Al 1° gennaio degli anni					
	2008	2010	2015	2020	2025	2030
	(migliaia)					
Romania	625	798	1.108	1.182	1.200	1204
Albania	402	491	649	772	868	948
Marocco	366	436	580	704	811	908
Ecuador	73	109	177	240	295	344
Filippine	106	130	179	230	281	329
Cina Rep. Popolare	157	197	258	281	287	289
India	77	97	144	189	230	269
Perù	71	91	133	171	206	237
Egitto	70	89	127	161	194	228
Bangladesh	55	73	113	152	189	223
Senegal	63	77	108	142	179	216
Ucraina	133	184	196	198	198	198
Pakistan	49	65	99	130	161	191
Tunisia	94	110	140	162	177	187
Nigeria	41	52	78	107	138	171
Macedonia	78	101	134	148	154	156
Moldova	69	89	124	136	140	142
Polonia	90	95	106	109	110	110
Sri Lanka	61	71	88	99	106	110
Serbia e Montenegro	69	71	80	84	85	85
<b>Totale 20 paesi</b>	<b>2.749</b>	<b>3.426</b>	<b>4.621</b>	<b>5.397</b>	<b>6.009</b>	<b>6.548</b>

Fonte: Istat e nostre elaborazioni su dati Istat, Ilo e UN

**Tab. 3 - Italia: dinamica delle nascite specificate rispetto alla cittadinanza. Anni 2008-2030**

Anni	Nati italiani	Nati stranieri (migliaia)	Totale nati (a)
2008	493	72	565 (9,5)
2010	480	83	563 (9,3)
2015	452	89	541 (8,8)
2020	433	90	523 (8,5)
2025	423	92	515 (8,3)
2030	419	96	515 (8,3)

(a) Entro parentesi si riporta il corrispondente valore del tasso di natalità (nati per 1.000 residenti)

Fonte: Nostre elaborazioni su dati Istat (scenario centrale)

## LAVORO

**Tab. 1 - Occupati totali e stranieri per professione. Valori assoluti (migliaia di unità) e percentuali, I trimestre 2008**

	Occupati totali		Occupati stranieri	
	V.a.	V.%	V.a.	V.%
Dirigenti e imprenditori	1.087	4,69	19	1,25
Professioni intellettuali	2.501	10,79	24	1,58
Professioni tecniche	4.999	21,57	72	4,74
Impiegati	2.520	10,68	49	3,23
Vendite e servizi personali	3.632	15,67	257	16,92
Artigiani, operai specializzati, agricoltori	4.220	18,21	446	29,36
Conduttori di impianti	1.942	8,38	195	12,84
Personale non qualificato	2.027	8,75	458	30,15
Forze armate	243	1,05	0	0,0
<b>Totali</b>	<b>23.170</b>	<b>100,0</b>	<b>1.519</b>	<b>100,0</b>

Fonte: Istat, Rilevazione sulle forze di lavoro, I trimestre 2008

**Tab. 2 - Confronto tra assunzioni di lavoratori autoctoni e di immigrati previste dalle imprese per il 2008, per principali gruppi professionali (Istat)**

	Ass. immigrati non stag. (V.a.)	Ass. autoctoni non stag. (V.a.)	Incidenza % immi-grati su autoctoni
Dirigenti	90	2.210	4,1
Professioni intellettuali, scientifiche e di elevata specializzazione	2.810	33.120	8,5
Professioni tecniche	8.910	124.860	7,1
Impiegati 8.450		85.450	9,9
Professioni qualificate nelle attività commerciali e nei servizi	39.690	138.750	28,6
Operai specializzati	39.080	127.470	30,7
Conduttori d'impianti e operai semiqualificati add. a macchinari fissi e mobili	26.250	87.030	30,2
Professioni non qualificate	42.520	61.210	69,5
<b>Totale</b>	<b>167.800</b>	<b>660.090</b>	<b>25,4</b>

Fonte: Unioncamere – Ministero del Lavoro, Sistema Informativo Excelsior, 2008

## GLI ALUNNI

**Tab. 1 - Alunni con cittadinanza non italiana. A.s. 1997/1998-2007/2008**

Anno scolastico	V.a.	Incremento rispetto all'anno precedente	% sulla popolazione scolastica totale
1997/1998	70.657	-	0,8
1998/1999	85.522	14.865	1,1
1999/2000	119.679	34.157	1,5
2000/2001	147.406	27.727	1,8
2001/2002	181.767	34.361	2,3
2002/2003	232.766	50.999	3,0
2003/2004	282.683	49.917	3,5
2004/2005	361.576	78.893	4,2
2005/2006	424.683	63.107	4,8
2006/2007	501.494	76.811	5,6
2007/2008	574.133	72.639	6,4

Fonte: Elaborazioni su dati del Ministero dell'Istruzione, dell'Università e della Ricerca

**Tab. 2 - Alunni con cittadinanza non italiana per ordine e grado di istruzione. A.s. 2006/2007-2007/2008**

Ordine e grado di istruzione	A.s. 2006/2007		A.s. 2007/2008	
	V.a.	Per 100 studenti	V.a.	Per 100 studenti
Infanzia	94.737	5,7	111.044	6,7
Primaria	190.803	6,8	217.716	7,7
Secondaria di I grado	113.076	6,5	126.396	7,3
Secondaria di II grado	102.829	3,8	118.977	4,3
<b>Totale</b>	<b>501.445</b>	<b>5,6</b>	<b>574.133</b>	<b>6,4</b>

Fonte: Elaborazioni su dati del Ministero dell'Istruzione, dell'Università e della Ricerca

**Tab. 3 - Alunni con cittadinanza non italiana nati in Italia, per ordine e grado di istruzione. A.s. 2007/2008**

Ordine e grado di istruzione	V.a.	V.%	Per 100 studenti	Per 100 studenti con cittadinanza non italiana
Infanzia	79.113	39,7	4,8	71,2
Primaria	89.422	44,9	3,2	41,1
Secondaria di I grado	22.474	11,3	1,3	17,8
Secondaria di II grado	8.111	4,1	0,3	6,8
<b>Totale</b>	<b>199.120</b>	<b>100,0</b>	<b>2,2</b>	<b>34,7</b>

Fonte: Elaborazioni su dati del Ministero dell'Istruzione, dell'Università e della Ricerca

**Tab. 4 - Alunni con cittadinanza non italiana negli indirizzi di scuola secondaria di II grado. A.s. 2007/2008**

Indirizzo	A.s. 2006/2007		A.s. 2007/2008	
	V.a.	Per 100 studenti	V.a.	Per 100 studenti
Licei classici	3.596	1,2	4.131	1,4
Licei scientifici	10.212	1,7	11.706	1,9
Ex istituti e scuole magistrali	5.300	2,4	6.082	2,8
Istituti professionali	41.893	7,5	48.379	8,7
Istituti tecnici	38.498	4,1	44.809	4,8
Istituti d'arte e licei artistici	2.936	2,9	3.438	3,4
Licei linguistici	394	2,3	432	1,9
<b>Totale</b>	<b>102.829</b>	<b>3,8</b>	<b>118.977</b>	<b>4,3</b>

Fonte: Elaborazioni su dati del Ministero dell'Istruzione, dell'Università e della Ricerca

**Tab. 5 - Alunni con cittadinanza italiana e non, in ritardo (per 100 studenti), per livello scolastico. A.s. 2007/2008**

Ordine e grado di istruzione	Italiani	Non italiani
Primaria	1,8	21,1
Secondaria di I grado	6,8	51,7
Secondaria di II grado	24,4	71,8
<b>Totale</b>	<b>11,6</b>	<b>42,5</b>

Fonte: Elaborazioni su dati del Ministero dell'Istruzione, dell'Università e della Ricerca

**Tab. 6 - Tassi di promozione per ordine e grado di scuola. A.s. 2006/2007**

Ordine e grado di istruzione	Totale	Cittadinanza non italiana (a)	Cittadinanza italiana (b)	Differenza (a-b)
Primaria	99,7	96,4	99,9	-3,6
Secondaria di I grado	96,8	90,5	97,3	-6,8
Secondaria di II grado	85,8	72,0	86,4	-14,4

Fonte: Elaborazioni su dati del Ministero della Pubblica Istruzione

**Tab. 7 - Province con più elevata incidenza percentuale di alunni non italiani per ordine di scuola e indirizzi di scuola secondaria di II grado. A.s. 2007/2008**

	1°		2°		3°	
Infanzia	Mantova	17,2	Piacenza	15,0	Prato	15,0
Primaria	Mantova	17,9	Piacenza	17,5	Prato	17,5
Secondaria di I grado	Prato	17,6	Mantova	17,4	Piacenza	16,4
Secondaria di II grado	Rimini	12,6	Piacenza	11,3	Prato	10,3
Licei	Rimini	6,5	Prato	5,8	Bolzano	4,3
Istituti/scuole magistrali	Rimini	21,4	Gorizia	6,9	Cremona	6,8
Istituti tecnici	Rimini	14,1	Piacenza	12,2	Prato	12,1
Istituti professionali	Piacenza	26,8	Genova	23,1	Modena Rimini	21,3
Istruzione artistica	Prato	18,5	Arezzo	11,3	Rovigo	10,9

Fonte: Elaborazioni su dati del Ministero dell'Istruzione, dell'Università e della Ricerca

**Tab. 8 - Alunni con cittadinanza non italiana, nati in Italia e neo arrivati per regioni. A.s. 2007/2008**

	<i>Alunni con cittadinanza non italiana</i>		<i>Nati in Italia</i>		<i>Neo-arrivati</i>	
	V.a.	V.%	V.a.	V.%	V.a.	V.%
Piemonte	55.448	9,7	19.317	34,8	3.543	8,0
Valle d'Aosta	1.174	6,8	424	36,1	106	11,7
Lombardia	137.485	10,3	55.757	40,6	9.487	8,8
Trentino Alto Adige	11.975	7,5	2.619	21,9	454	4,9
Veneto	70.466	10,2	26.074	37,0	5.331	9,5
Friuli Venezia-Giulia	13.956	8,9	4.216	30,2	1.200	10,7
Liguria	17.555	9,0	5.019	28,6	1.388	9,6
Emilia Romagna	65.813	11,8	24.421	37,1	4.704	8,7
Toscana	45.243	9,4	14.766	32,6	3.482	9,5
Umbria	13.688	11,4	4.766	34,8	1.001	9,1
Marche	22.112	9,9	8.293	37,5	1.382	7,9
Lazio	57.732	7,0	18.246	31,6	6.195	12,9
Abruzzo	9.690	5,0	2.569	26,5	868	11,0
Molise	987	2,1	131	13,3	162	19,5
Campania	13.050	1,2	2.401	18,4	1.822	16,2
Puglia	10.673	1,5	3.012	28,2	1.181	13,4
Basilicata	1.306	1,3	198	15,2	171	15,6
Calabria	7.858	2,3	1.319	16,8	1.206	18,3
Sicilia	14.726	1,7	4.774	32,4	1.967	16,2
Sardegna	3.196	1,3	798	25,0	504	18,6
<i>Italia</i>	<i>574.133</i>	<i>6,4</i>	<i>199.120</i>	<i>34,7</i>	<i>46.154</i>	<i>10,0</i>

Fonte: Elaborazioni su dati del Ministero dell'Istruzione, dell'Università e della Ricerca

**Tab. 9 - Adozione di criteri specifici da parte degli insegnanti per l'inserimento nelle classi di alunni di origine immigrata per area territoriale. Valori percentuali**

	<i>Nord-ovest</i>	<i>Nord-est</i>	<i>Centro</i>	<i>Sud e isole</i>	<i>Tot.</i>
Si preferisce inserire l'alunno in classe con i coetanei	79,7	67,5	70,1	91,3	75,2
Si accolgono tutte le domande di iscrizione dell'anno	77,7	62,6	76,3	84,8	73,7
Rispetto delle linee guida per accoglienza e integrazione	72,3	82,1	50,6	47,8	67,4
È stata istituita una specifica commissione d'accoglienza	48,0	65,1	48,5	13,0	49,3
È stato predisposto un protocollo di accoglienza	48,6	64,2	33,0	15,2	45,8
Ci si avvale anche della collaborazione degli Enti locali	42,6	60,1	37,1	26,1	44,7
Sono previsti test di ingresso per definire la classe	40,5	43,9	33,0	34,8	39,1
La famiglia viene consultata nella scelta della classe	43,3	35,8	32,0	23,9	36,2
Ci si avvale anche della collaborazione del terzo settore	22,3	42,3	10,3	10,9	24,2
Si tende a raggruppare alunni di uno stesso paese	14,2	23,6	10,3	32,6	18,1
Stabilito un tetto massimo di alunni immigrati per classe	4,7	19,5	11,3	34,8	14,0
Gli ingressi di immigrati sono coordinati con altre scuole	8,8	12,2	17,5	8,7	11,8

Fonte: Censis, 2008

## RICONGIUNGIMENTI FAMILIARI

**Tab. 1 - Andamento dei permessi di soggiorno per lavoro e famiglia, per genere, concentrazione di genere, coniugati. Anni 1992-2007. Valori percentuali**

<i>Anno</i>	<i>Permessi lavoro (totale)</i>	<i>Permessi famiglia (totale)</i>	<i>Maschi lavoro</i>	<i>Maschi famiglia</i>	<i>Donne lavoro</i>	<i>Donne famiglia</i>	<i>Donne /100 uomini</i>	<i>Coniugati</i>
1992	65,3	14,2	78,3	4,2	45,9	29,3	66	40,7
1995	59,8	20,0	76,0	6,6	41,2	35,5	87	46,1
1998	64,6	21,0	80,3	7,5	45,1	37,6	81	48,5
2001	60,7	26,5	78,2	10,4	40,1	45,5	85	50,4
2004	66,4	24,5	81,1	10,5	50,7	39,5	93	49,9
2007	60,6	31,6	77,8	14,6	43,6	48,4	102	54,1

Fonte: Nostra elaborazione dati Istat/Ministero dell'Interno

## LA CRIMINALITA'

**Tab. 1 - Segnalazioni riferite a persone straniere ed italiane denunciate e arrestate/fermate per il totale dei reati. Tassi ogni 10mila presenze e indice di sovrarappresentazione. Province italiane: ordine decrescente per tasso di segnalazioni di stranieri. Anno 2007**

<i>Province</i>	<i>Stranieri</i>	<i>Italiani</i>	<i>Indice</i>	<i>Province</i>	<i>Stranieri</i>	<i>Italiani</i>	<i>Indice</i>	<i>Province</i>	<i>Stranieri</i>	<i>Italiani</i>	<i>Indice</i>
Sassari	4457,5	138,0	32,3	Torino	1124,8	81,9	13,7	Viterbo	784,9	84,0	9,3
Siracusa	3583,3	120,3	29,8	Aosta	1114,1	102,7	10,9	Verona	751,1	85,8	8,8
Brindisi	2796,1	124,2	22,5	Savona	1107,8	107,4	10,3	Prato	743,6	66,9	11,1
Vibo Valentia	2583,8	202,3	12,8	Ferrara	1104,5	109,5	10,1	Cremona	729,7	76,3	9,6
Pescara	2509,3	166,9	15,0	Campobasso	1101,3	81,6	13,5	Siena	726,2	94,0	7,7
Agrigento	2473,7	132,9	18,6	Benevento	1089,4	98,6	11,0	Cuneo	722,1	96,7	7,5
Potenza	2304,6	165,1	14,0	Salerno	1079,2	96,8	11,2	Novara	719,9	108,3	6,6
Cosenza	2284,2	148,0	15,4	Chieti	1076,6	107,4	10,0	Forlì	718,0	108,3	6,6
Taranto	2155,0	97,7	22,0	Venezia	1072,8	84,2	12,7	Piacenza	705,5	75,4	9,4
Nuoro	1915,1	117,6	16,3	Avellino	1068,9	117,6	9,1	Pordenone	684,3	74,9	9,1
Foggia	1770,4	177,8	10,0	Bolzano	1068,1	71,0	15,0	Macerata	653,0	95,7	6,8
Imperia	1763,7	109,1	16,2	Pisa	1066,3	85,4	12,5	Terni	648,2	76,8	8,4
Trapani	1612,6	147,9	10,9	Sondrio	1013,3	114,8	8,8	Perugia	642,8	74,8	8,6
Catanzaro	1486,6	151,2	9,8	Frosinone	1011,4	111,0	9,1	Bergamo	640,1	61,4	10,4
Crotone	1466,8	157,3	9,3	Trieste	1009,4	114,1	8,8	Rieti	636,9	83,0	7,7
Caserta	1451,9	95,8	15,2	Catania	998,6	110,1	9,1	Palermo	634,9	96,6	6,6
Caltanissetta	1429,8	170,8	8,4	Pistoia	983,1	111,0	8,9	Brescia	621,9	83,6	7,4
Lucca	1413,0	104,4	13,5	Alessandria	966,2	97,0	10,0	L'Aquila	613,0	64,4	9,5
Livorno	1381,8	119,1	11,6	Roma	960,2	69,0	13,9	Asti	609,8	81,6	7,5
Isernia	1372,3	181,2	7,6	Ravenna	958,9	110,1	8,7	Pavia	608,8	78,9	7,7
Genova	1366,2	96,7	14,1	Matera	939,4	96,6	9,7	Como	593,7	58,5	10,1
Napoli	1358,8	124,5	10,9	La Spezia	939,0	165,6	5,7	Belluno	592,3	99,5	6,0
Latina	1336,2	140,8	9,5	Varese	938,9	64,2	14,6	Modena	583,1	57,6	10,1
Massa Carrara	1324,1	102,5	12,9	Messina	916,4	93,1	9,8	Parma	581,1	104,3	5,6
Lecce	1299,6	87,7	14,8	Biella	912,1	159,5	5,7	Trento	580,5	68,0	8,5
Cagliari	1288,6	85,9	15,0	Enna	877,8	94,8	9,3	Ascoli Piceno	573,8	69,8	8,2
Udine	1252,7	68,8	18,2	Padova	865,4	73,2	11,8	Pesaro	517,9	79,2	6,5
Rimini	1239,3	125,4	9,9	Teramo	849,8	110,4	7,7	Lodi	498,6	60,6	8,2
Verbania	1208,6	152,4	7,9	Gorizia	847,8	124,2	6,8	Reggio Emilia	471,3	74,9	6,3
Bologna	1207,1	100,2	12,1	Arezzo	839,2	121,6	6,9	Lecco	432,8	82,2	5,3
Oristano	1184,1	87,9	13,5	Grosseto	838,8	84,5	9,9	Vicenza	416,2	71,0	5,9
Ancona	1181,4	121,0	9,8	Vercelli	835,4	107,2	7,8	Mantova	370,4	53,2	7,0
Firenze	1180,9	94,6	12,5	Rovigo	815,9	90,2	9,0	Treviso	347,6	49,1	7,1
Bari	1163,6	107,4	10,8	Milano	812,3	59,4	13,7	<i>Media Italia</i>	<i>904,4</i>	<i>97,8</i>	<i>9,2</i>
Reggio Calabria	1145,4	202,2	5,7	Ragusa	809,2	104,6	7,7				

I tassi riferiti agli italiani sono stati calcolati sulla popolazione italiana al 31 dicembre 2007; quelli riferiti agli stranieri sui permessi di soggiorno e su stime della popolazione straniera al 1 gennaio 2008

Fonte: elaborazioni Transcrime di dati Sdi

**Tab. 2 - Detenuti stranieri e totali presenti negli istituti di pena, distribuiti per regione di detenzione. Numeri assoluti e percentuali di stranieri sul totale al 30 giugno 2008. Ordine decrescenze per percentuali di stranieri presenti**

Regione	Stranieri	Totale	% stranieri sul totale
Valle d'Aosta	108	155	69,7
Trentino Alto Adige	170	272	62,5
Friuli Venezia Giulia	432	707	61,1
Veneto	1.703	2.826	60,3
Liguria	790	1.382	57,2
Piemonte	2.396	4.486	53,4
Emilia Romagna	1.997	3.855	51,8
Toscana	1.723	3.599	47,9
Lombardia	3.858	8.323	46,4
Umbria	381	861	44,3
Lazio	2.108	5.157	40,9
Marche	361	895	40,3
Sardegna	676	1.808	37,4
Basilicata	143	482	29,7
Abruzzo	377	1.451	26,0
Calabria	476	2.091	22,8
Sicilia	1.324	6.018	22,0
Puglia	626	3.396	18,4
Molise	62	359	17,3
Campania	906	6.934	13,1
<b>Totale nazionale</b>	<b>20.617</b>	<b>55.057</b>	<b>37,4</b>

Fonte: elaborazione Transcrime di dati Dap

## COSTI PER LA FINANZA PUBBLICA

**Tab. 1 - Benefici assistenziali e previdenziali, importo medio annuo**

	EU25	Italia	Extra-EU25	Itali -Extra-EU25
Indennità di disoccupazione	214,26	275,02	249,94	25,08
Benefici legati all'anzianità	1.398,59	3.516,34	859,90	2.656,44*
Pensioni ai superstiti	43,28	114,47	35,48	78,99*
Indennità di inabilità	93,77	176,24	70,93	105,30*
Sussidi per istruzione	35,42	19,88	18,62	1,25
Assegni familiari	115,34	113,01	182,71	-69,71*
Ind. maternità (autonomi)	0,81	2,22	0,47	1,74
<b>Benefici totali</b>	<b>1.901,45</b>	<b>4.217,17</b>	<b>1.418,05</b>	<b>2.799,11*</b>

\* La differenza è statisticamente diversa da zero al 5%.

Fonte: Nostra elaborazione su dati EU-Silc, 2005

**Tab. 3 - Imposte, importo medio annuo**

	EU25	Italia	Extra-EU25	Italia/ Extra-EU25
Irpef netta	1.554,51	2.130,16	1.395,43	734,72*
Lordo – netto (dipendenti)	4.830,61	6.128,44	4.028,46	2.099,98*
Ici	35,99	117,69	35,98	81,70*
Attività finanziarie	16,07	32,38	10,25	22,13*
<b>Totale 1</b>	<b>1.619,25</b>	<b>2.277,81</b>	<b>1.439,34</b>	<b>838,47*</b>
<b>Totale 2</b>	<b>4.891,49</b>	<b>6.260,65</b>	<b>4.060,19</b>	<b>2.200,46*</b>

\* La differenza è statisticamente diversa da zero al 5%

Fonte: Nostra elaborazione su dati EU-Silc, 2005 e D'Amuri, Fiorio, 2006

**Tab. 4 - Beneficio fiscale netto, importo medio annuo**

	EU25	Italia	Extra-EU25	Italia/ Extra-EU25
Bfn, al netto di anzianità		-1084,80	-1548,05	-871,15
Bfn		401,65	2115,65	4,24

Bfn è il beneficio fiscale netto, calcolato come differenza fra i benefici totali della tabella 1 ed il totale 1 della tabella 2. Nella prima riga i benefici totali sono al netto di quelli legati all'anzianità.

\* La differenza è statisticamente diversa da zero al 5%.

Fonte: Nostra elaborazione su dati EU-Silc, 2005 e D'Amuri, Fiorio, 2006



**Tab. 5 - Percentuale di individui che percepisce benefici sociali, per tipologia**

	<i>EU25 V. %</i>	<i>Italia V. %</i>	<i>Extra-EU25 V. %</i>
Indennità di disoccupazione (attivi)	1,9	2,7	2,1
Cassa integrazione guadagni (attivi)	1,1	0,8	0,6
Pensione di qualsiasi tipo	17,0	32,7	8,4
Di cui			
Pensione di anzianità	56,8	67,3	59,2
Pensione sociale	13,9	4,7	6,6
Pensione di invalidità	15,2	22,3	23,1
Borse di studio (studenti)	3,0	3,9	3,3
Assegni familiari per lavoratori dipendenti	20,2	19,8	19,8
Assegni familiari per lavoratori autonomi	1,1	1,6	1,3
Assegni familiari per pensionati	4,4	13,8	7,3
Indennità di maternità per lavoratori autonomi	0,3	0,5	0,1

In parentesi viene specificata la popolazione di riferimento, quando diversa dall'intero campione. Per brevità, non è specificata l'ovvia popolazione di riferimento dei percettori di assegni familiari (rispettivamente, dipendenti, autonomi e pensionati) e di maternità (autonomi).

*Fonte:* Nostra elaborazione su dati EU-Silc, 2005