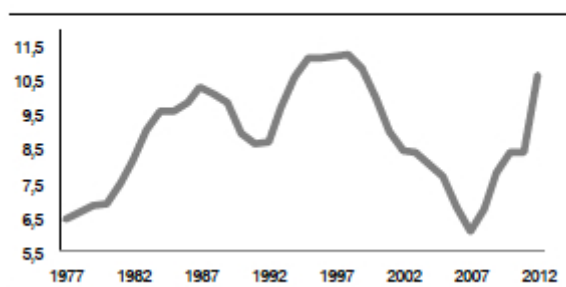


## Disoccupazione in Italia – fonte: Panorama.it 24.04.2013

In Italia il tasso di disoccupazione è passato **dal 6,4% del 1977 al 10,7% del 2012**. Si potrebbe dire che non ci sono novità. Ci siamo abituati anche ai terribili numeri della disoccupazione italiana e soprattutto di quella giovanile. È il doppio rispetto al 1977, come testimonia il grafico diffuso dall'Istat , e dal 2007 si è letteralmente impennata.

TASSO DI DISOCCUPAZIONE. Medie annue 1977-2012, valori percentuali.



### La disoccupazione in Italia dal 1977 al 2012

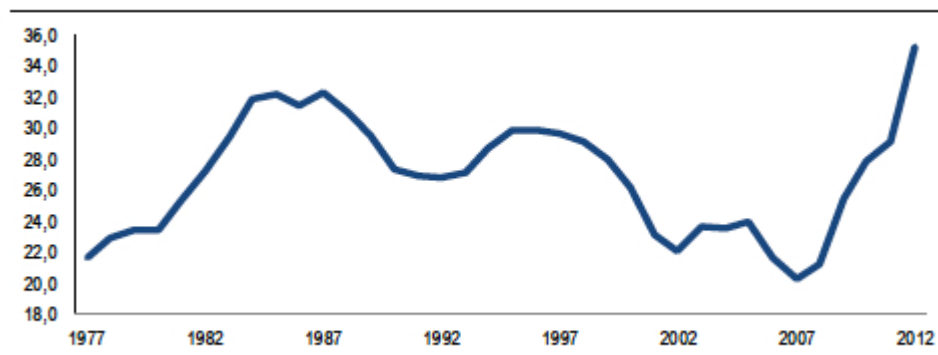
A colpire è soprattutto il dato del Mezzogiorno dove è più che raddoppiato: dall'8,0% del 1977 al 17,2% del 2012.

Al Centro la crescita è stata dal 4% e al Nord dell'1,6%%.

In 35 anni quindi in Italia le persone in cerca di lavoro sono aumentate di 1 milione 404 mila unità. L'incremento, fa notare l'Istat, ha interessato sia la componente maschile (+863 mila) sia quella femminile (+541 mila).

Ma a soffrire sono soprattutto i **giovani**: la disoccupazione giovanile tra 15-24enni è salita dal 21,7% del 1977 al 35,3% del 2012: quattro su dieci, insomma, sono per strada. Mai così male. E il grafico qui sotto parla da sé.

FIGURA 10. TASSO DI DISOCCUPAZIONE 15-24 ANNI. Medie annue 1977- 2012, valori percentuali.



Il tasso di disoccupazione giovanile 1977-2012 (fonte: Istat)