

## I numeri dell'IeFP - Anno Scolastico 2012/13

### Allievi: 21.933

14.414 presso Istituti Professionali

7.519 presso Enti di Formazione

### Offerta didattica

25 qualifiche professionali

1.036 percorsi

663 presso Istituti Professionali

373 presso Enti di Formazione

### Soggetti educativi

72 Istituti Professionali

42 Enti di Formazione

## Quali percorsi in ogni provincia

La programmazione delle qualifiche varia nei territori provinciali in base alle specificità del sistema produttivo locale.

Per informazioni più dettagliate consigliamo di consultare la **guida** all'offerta formativa – disponibile anche on line – che ogni Provincia realizza per **orientare** gli **studenti** alla scelta della scuola superiore.

### Provincia di Bologna

[www.provincia.bologna.it](http://www.provincia.bologna.it)

### Provincia di Ferrara

[www.provincia.fe.it](http://www.provincia.fe.it)

### Provincia di Forlì-Cesena

[www.provincia.fc.it](http://www.provincia.fc.it)

### Provincia di Modena

[www.provincia.modena.it](http://www.provincia.modena.it)

### Provincia di Parma

[www.provincia.parma.it](http://www.provincia.parma.it)

### Provincia di Piacenza

[www.provincia.piacenza.it](http://www.provincia.piacenza.it)

### Provincia di Ravenna

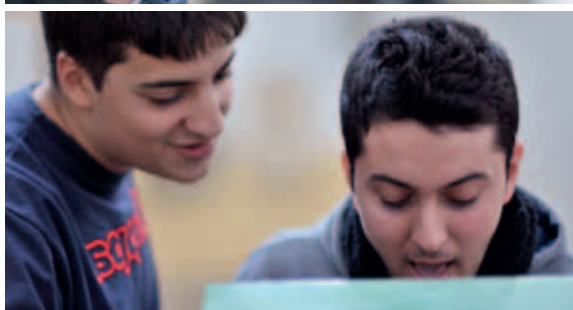
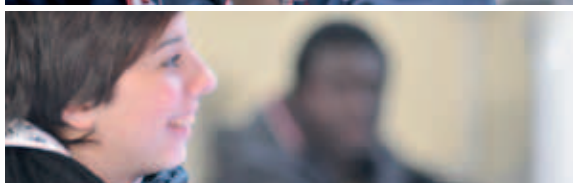
[www.provincia.ra.it](http://www.provincia.ra.it)

### Provincia di Reggio Emilia

[www.provincia.re.it](http://www.provincia.re.it)

### Provincia di Rimini

[www.provincia.rimini.it](http://www.provincia.rimini.it)



## Per maggiori informazioni Regione Emilia-Romagna

Assessorato Scuola, formazione  
professionale, università e ricerca, lavoro

Viale Aldo Moro, 38 – Bologna

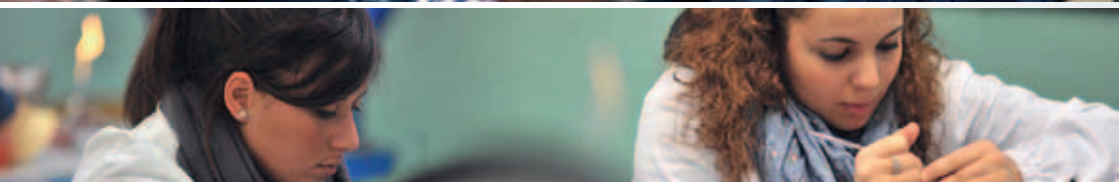
Numero Verde 800.955157

<http://formazioneelavoro.regione.emilia-romagna.it>



**ER** Educazione  
Ricerca  
Emilia-Romagna

**Imparare è crescere**



# leFP Istruzione e Formazione Professionale



**Come conseguire  
una qualifica  
professionale triennale  
dopo le medie**



**ISTRUZIONE  
E FORMAZIONE  
PROFESSIONALE**



## Il sistema regionale di Istruzione e Formazione Professionale

L'offerta della Regione Emilia-Romagna per conseguire una qualifica professionale in un triennio di istruzione e formazione orientato al lavoro.

La normativa nazionale prevede che il sistema scolastico, costituito da **Istituti Professionali, Istituti Tecnici e Licei**, possa rilasciare esclusivamente diplomi di istruzione secondaria superiore al termine di un percorso di 5 anni.

Per dare ai ragazzi la possibilità di scegliere un percorso formativo che, dopo tre anni, permetta un inserimento qualificato nel mondo del lavoro, la Regione Emilia-Romagna ha istituito, con una propria legge, il Sistema regionale di **Istruzione e Formazione Professionale (leFP)**.

In Emilia-Romagna, gli studenti dopo la scuola media possono quindi **scegliere** tra:

- un percorso di **5 anni di istruzione superiore** presso un Liceo, un Istituto Tecnico o un Istituto Professionale per conseguire un **diploma di istruzione** secondaria superiore;
- un percorso di **3 anni di Istruzione e Formazione Professionale (leFP)** per conseguire una **qualifica professionale** regionale riconosciuta a livello nazionale ed europeo.



Il anno

III anno

Enti di  
Formazione  
Professionale  
accreditati  
dalla Regione



Il anno

III anno

Istituti  
Professionali

I anno



## I percorsi triennali a qualifica

Finite le medie, i ragazzi che vogliono conseguire una qualifica professionale devono iscriversi a un Istituto Professionale. Dopo **il primo anno a scuola**, possono scegliere di proseguire il triennio presso lo stesso **Istituto Professionale** o presso un **Ente di Formazione Professionale** accreditato dalla Regione Emilia-Romagna.

I percorsi triennali del Sistema regionale di leFP sono infatti progettati insieme da Istituti Professionali e da Enti di Formazione Professionale. Scuole ed enti, che collaborano strettamente anche alla realizzazione dei percorsi, rilasciano il certificato di qualifica professionale triennale, adottando metodologie didattiche diverse.

## Competenze tecnico-professionali e cultura di base

I percorsi triennali sono finalizzati all'acquisizione delle conoscenze e delle competenze:

- **tecnico-professionali** richieste dal mercato del lavoro regionale,
- **linguistiche, matematiche, scientifiche, tecnologiche, storico-sociali ed economiche**, indispensabili per l'assolvimento dell'obbligo di istruzione.

Gli studenti hanno la possibilità di imparare attraverso attività pratiche in **laboratorio**, lezioni svolte da **esperti** provenienti dal mondo del lavoro e, presso gli Enti in particolare, attraverso periodi di formazione nelle **imprese**. Per portare tutti i ragazzi alla qualifica, i percorsi prevedono attività personalizzate in grado di aiutarli a sviluppare capacità, interessi e attitudini e a superare eventuali difficoltà.



## Più opportunità, più futuro

La qualifica professionale consente l'accesso al **mondo del lavoro**, ma la scelta di un percorso triennale non esclude la possibilità di **proseguire gli studi e continuare a formarsi**.

Per conseguire un **diploma** i ragazzi che hanno frequentato il triennio presso un Istituto Professionale possono proseguire il percorso a scuola sino al quinto anno.

I ragazzi che hanno conseguito la qualifica presso un Ente di Formazione Professionale possono rientrare a scuola per frequentarne gli ultimi due anni, a seguito di un'attività di valutazione.

In alternativa, per continuare a formarsi, concluso il triennio e conseguita la qualifica, è possibile specializzarsi e migliorare la propria professionalità attraverso le opportunità che offre il **sistema formativo regionale**.

## 25 qualifiche per entrare preparati nel mondo del lavoro

I percorsi triennali di leFP in Emilia-Romagna prevedono la possibilità di conseguire **25 qualifiche**.

Ciascuna Provincia ha scelto quali attivare sulla base delle caratteristiche del mercato del lavoro locale.

La maggior parte delle qualifiche si possono conseguire sia presso gli Istituti Professionali che presso gli Enti di Formazione. Alcune solo presso gli Istituti o presso gli Enti. In tutti i casi il primo anno del percorso triennale unitario si deve svolgere presso un Istituto Professionale.



Scuole



Enti di  
Formazione



Qualifica



## Le qualifiche professionali dell'IeFP

<b>Operatore agricolo</b>	È in grado di coltivare piante da semina e da frutto in campo e in ambiente protetto e di allevare animali.
<b>Operatore agro-alimentare</b>	È in grado di gestire le diverse fasi del processo produttivo agroalimentare, utilizzando macchine e strumenti propri degli specifici ambiti e cicli di lavorazione.
<b>Operatore edile alle strutture</b>	È in grado di realizzare parti di opere murarie e strutturali, rifinire e mantenere parti di edifici secondo quanto stabilito dalla relativa documentazione tecnica e sulla base di un piano di lavoro predefinito.
<b>Operatore edile alle infrastrutture</b>	È in grado di realizzare e mantenere parti di opere infrastrutturali destinate al traffico e alla viabilità (strade, ponti, viadotti, gallerie, ecc.) e di utilizzare e mantenere macchine operatrici edili.
<b>Operatore meccanico</b>	È in grado di lavorare pezzi meccanici, in conformità con i disegni di riferimento, avvalendosi di macchine utensili tradizionali, a controllo numerico computerizzato, centri di lavoro e sistemi FMS.
<b>Operatore meccanico di sistemi</b>	È in grado di montare gruppi, sottogruppi e particolari meccanici anche con componentistica idraulica e pneumatica, sulla base di documenti di lavoro e disegni tecnici.
<b>Operatore dell'abbigliamento</b>	È in grado di confezionare un capo di abbigliamento ed altri prodotti tessili finiti su macchine ed impianti automatizzati, seguendo un ciclo di lavorazione predefinito.
<b>Operatore delle calzature</b>	È in grado di tradurre esigenze anatomico-funzionali in forme geometriche di calzature, attraverso la lavorazione di porzioni di pellami e il loro confezionamento in prodotto calzaturiero.
<b>Operatore del legno e dell'arredamento</b>	È in grado di realizzare, sulla base di disegni tecnici o modelli, manufatti lignei in pezzi singoli o in serie, allestendo e utilizzando i macchinari più idonei.
<b>Operatore grafico</b>	È in grado di eseguire le operazioni necessarie a sviluppare prodotti grafici intervenendo nelle loro diverse componenti, a partire dalle indicazioni e dalle specifiche tecniche definite nel progetto e in coerenza con la destinazione d'uso del prodotto e del supporto di diffusione.
<b>Operatore di stampa</b>	È in grado di realizzare un prodotto stampato attraverso l'applicazione di diversi sistemi di stampa, tenendo conto delle caratteristiche essenziali del progetto grafico e degli standard definiti per l'allestimento e il confezionamento dello stampato.
<b>Operatore di post-stampa</b>	È in grado di realizzare l'allestimento di un prodotto grafico, applicando principalmente tecniche di legatoria e cartotecnica nel rispetto degli standard quantitativi e qualitativi prefissati.
<b>Operatore della ceramica artistica</b>	È in grado di realizzare manufatti in ceramica, utilizzando gli strumenti propri del disegno, della modellazione, della formatura, della decorazione.

<b>Operatore impianti elettrici</b>	È in grado di installare, mantenere e riparare impianti elettrici civili ed industriali sulla base di progetti e schemi tecnici di impianto.
<b>Operatore sistemi elettrico-elettronici</b>	È in grado di assemblare e installare apparecchiature, singoli dispositivi o impianti elettrici ed elettronici.
<b>Operatore impianti termo-idraulici</b>	È in grado di installare, mantenere in efficienza e riparare impianti termici, idraulici, di condizionamento, igienico sanitari.
<b>Operatore di magazzino merci</b>	È in grado di stoccare e movimentare le merci in magazzino sulla base del flusso previsto ed effettivo di ordini, spedizioni e consegne e registrare i relativi dati informativi.
<b>Operatore dell'auto-riparazione</b>	È in grado di individuare i guasti degli organi meccanici di un autoveicolo, di riparare e sostituire le parti danneggiate e di effettuare la manutenzione complessiva del mezzo.
<b>Operatore del punto vendita</b>	È in grado di allestire e riordinare spazi espositivi, assistere il cliente nell'acquisto di prodotti e registrare le merci in uscita in coerenza con le logiche di servizio.
<b>Operatore amministrativo-segretariale</b>	È in grado di organizzare e gestire attività di segreteria nei diversi aspetti tecnici, organizzativi e tecnologici, valutando e gestendo le priorità e le esigenze espresse.
<b>Operatore della ristorazione</b>	È in grado di preparare e distribuire – secondo modalità ed indicazioni prestabilite – pasti e bevande intervenendo in tutte le fasi del processo di erogazione del servizio ristorativo.
<b>Operatore della promozione e accoglienza turistica</b>	È in grado di promuovere l'offerta turistica di un'area, di fornire informazioni e consigli per orientare la scelta dei turisti e di gestire la relazione con gli ospiti di una struttura ricettiva.
<b>Operatore alle cure estetiche</b>	È in grado di predisporre ed allestire spazi ed attrezzature di lavoro, secondo precisi dispositivi igienico-sanitari, funzionali alla realizzazione di trattamenti estetici e di acconciatura e di provvedere all'assistenza del cliente in tutte le fasi previste.
<b>Operatore della produzione chimica</b>	È in grado di approntare e condurre macchine ed utilizzare attrezzature proprie delle produzioni chimiche, controllare e conservare i prodotti chimici.
<b>Operatore della pesca e dell'acquacoltura</b>	È in grado di catturare e prelevare la risorsa ittica nel rispetto dei principi della sostenibilità ambientale, di allevare le specie destinate al consumo umano, utilizzando le attrezzature e gli strumenti specifici e intervenendo nella conduzione dell'imbarcazione secondo la normativa vigente.